

<p>Legepladsinspektør: Betina Johansen Dybdal Certifikat fra: TÜV SÜD Akademie Certifikat nr. 713353914 Gyldig til 26-11-2026</p>	 <p>Esbjerg Kommune</p>	<p>Entreprenøren Vibevej 8 6705 Esbjerg Ø Tlf. 27741366 e-mail: bdy@esbjerg.dk</p>
--	---	---

Inspektion af legeplads og -redskaber Vuggestuen Vognsbøl Børnehus Team 2



Inspektionsdato:	10, november 2025
Inspektionsadresse	Gl. Vardevej 97, 6700 Esbjerg
Kontaktperson:	Mette Starup Jensen
Telefon:	76 16 22 44
Evt. Mailadresse:	metsj@esbjerg.dk

Indholdsfortegnelse:

Indholdsfortegnelse, Specifikke aftaler vedr. Inspektionen	2
Bilag 1: Vedr. inspektion, rapportering/rådgivning ifm legepladsinspektioner	3
Bilag 2: Information til rekvirenten af Inspektionsrapporten	4
Publiseringsdatoer for hhv. 1176:2017 og 1176:2023	5
Definitioner og ordforklaring	6
Oversigt over redskaberne på legepladsen	7+
Inspektionsbeskrivelse med referencer	10+

Specifikke aftaler vedr. inspektionen:

Der inspiceres iht. den gældende standard DS/EN 1176: 2008 (se Publ. Datoer side 5)	
Der inspiceres iht. gældende standard på installationstidspunktet. (1999/2008)	
Stikprøvevis udgravning ved stolper for kontrol af rådangreb foretages efter skøn.	
Demontering af skjulte sliddele (lejer, led, mv.) foretages efter skøn.	
OBS: Ved inspektion af bålhytter, shelters og andre serviceanlæg uden reference til DS/EN 1176, udføres inspektionen på Inspektørens egne erfaringer og skøn.	
OBS: Følgende referencer er aftalt for øvrige installationer: (se 1176:1 Pkt. 1 Emne)	

Vedr. Rapportering / rådgivning ifm inspektioner

Inspektører skal i.h.t. betingelserne inspicere, registrere og rapportere evt. afvigelser fra gældende udgaver af de relevante standarder eller andet aftalt inspektionsgrundlag. (Eks. Tidligere standarder der var gældende på produktions- installationstidspunktet)

Da der er tale om lovbundne standarder kan konditioner, betingelser og grundlag for inspektion og rapportering naturligvis aftales specifikt i.h.t. lokale forhold.

Insp. Rapporterne skal objektivt afspejle pladsens og redskabernes status i relation til det aftalte inspektionsgrundlag, der som hovedregel er de gældende standarder på inspektionstidspunktet.

Der skal tilstræbes høj kvalitet m.h.t. indholdet af referencer, billedmateriale og struktur, således at rapporten evt. kan overgives og anvendes af en tredjepart.

Inspektion kan i sagens natur også omfatte produkter fra et firma hvor inspektøren selv har ansættelse, idet denne i de fleste tilfælde har et betydeligt kendskab til egne produkter.

Det vigtigt for alle parter, at inspektørerne tilstræber en høj grad af objektivitet og integritet.

Det Generelle Produktsikkerhedsdirektiv kræver at producenterne markedsfører sikre produkter, og såfremt produktet er udført i.h.t. en harmoniseret standard og certificeret af et akkrediteret europæisk testhus opnås en formel formodning om at produktet er sikkert.

I Danmark er det Sikkerhedsstyrelsen der træffer afgørelser i konkrete sikkerhedsspørgsmål og styrelsen har bekræftet at man i mangel af en harmoniseret standard, lægger den gældende udgave af relevante standarder til grund for risikovurderinger ifm. markedskontrol og i forbindelse med evt. sanktioner udført og indberettet af kommuner.

F.eks. i tilfælde hvor et certificeret produkt bliver vurderet at være for farligt at anvende.

Rådgivning om prioritering m.m.:

Det overordnede ansvar for sikkerheden påhviler alene ejeren af pladsen.

Det er ejerens ansvar at der foretages de nødvendige vurderinger m.h.t. indsats og prioritet. Ejeren må ikke bibringes det indtryk, at der foreligger et lovkrav om opdatering af "gamle" produkter til de nyeste standarder på området. EU's Generelle Produktsikkerhedsdirektiv, Artikel 2, anfører at "muligheden for at skabe større sikkerhed eller for at skaffe andre, mindre farlige produkter er ikke tilstrækkelig grund til at betragte et produkt som værende farligt". "En Lada er ikke farlig fordi en Volvo er mere sikker." Pladsejeren kan således have et behov for rådgivning vedr. risikovurdering af registrerede afvigelser,

Af juridiske og forsikringsmæssige årsager er det vigtigt at der skelnes mellem inspektion og rapportering, som jo udgør en del af personcertificeringen, og evt. efterfølgende rådgivning om prioritering af de opgaver, som skønnes nødvendige for at opnå den ønskede sikkerhed efter devisen at resurserne der anvendes for at fjerne en given risici skal afbalanceres i.f.t. den fundne risiko.

Dette sikres bedst med en risikovurdering.

Såfremt inspektøren påtager sig sådanne opgaver skal det understreges, at evt. udfærdigelse af en rådgivningsrapport finder sted under inspektørens eget rådgiveransvar.

Information til rekvirenten af Inspektionsrapporten:

Med inspektionen og modtagelsen af en inspektionsrapport, er det første skridt taget i bestræbelserne på at gøre pladsen til et rimeligt sikkert sted hvor brugerne kan søge og få de udfordringer der hjælper dem til at udvikle vigtige kompetencer, ikke blot fysisk, men også socialt, intellektuelt og emotionelt.

En inspektion kan medføre, at der for flere inspicerede redskaber, vil blive registreret afvigelser i.f.t. den gældende standard for området. Disse afvigelser betyder ikke at redskaber udført og installeret i.h.t. evt. tidligere udgaver af de gældende relevante standarder pludselig er blevet farlige. Vurderingen heraf bør finde sted baseret på en konkret risikovurdering og i.h.t. evt. konkrete/lokale aftaler vedr. grundlaget for inspektionen.

Inspektionsrapporten vil derfor, baseret på mærkning og andre synlige forhold, registrere de tilfælde hvor redskaber ikke er i overensstemmelse med den seneste revision af de relevante gældende standarder, men klart fremstår som værende i overensstemmelse med gældende standarder på installationstidspunktet.

Bem: Der er ikke foretaget tekniske test ligesom der ikke er foretaget tekniske afprøvninger der fordrer specielt udstyr / procedurer (ex. kalibrerede vægte o.lign.)

Risikovurdering og prioritering af de nødvendige udbedringer bør således vurderes særskilt fra inspektionsrapporten. Selvom inspektøren besidder dokumenterede og opdaterede kompetencer der kan anvendes i denne proces, er det dog kun inspektion, registrering og rapportering der er gennemgået på kursusset.

Der er generelt ikke tale om at ændringer ifm. revision af frivillige standarder har tilbagevirkende kraft, men ansvaret er uforandret hos legepladsejeren, som man forventer er opmærksom på evt. nye krav, baseret på ny viden/teknik og med afgørende sikkerhedsmæssig betydning.

Det kan anbefales at der fokuseres på især følgende:

- Annoraksnorefang på rutsjebaner, hustage brandmandsstænger samt karruseller.
- Halsklemfælder
- Hovedklemfælder.

Opgradering i.h.t ovenstående krav i senest udgivne standard anbefales uanset produktets alder, idet der er tale om krav med afgørende betydning for sikkerheden.

Obs. Vedr. Standardernes publiceringsdatoer:

Idet ingen standarder har principiel tilbagevirkende kraft, kan den enkelte standards nøjagtige publiceringsdato have betydning for hvilke krav der ligger til grund for inspektionen. De specifikke publiceringsdatoer fremgår af hver enkelt standard.

Generelt ophører "tilpasningsperioden" med 2 standarder ultimo Maj 2009, hvorefter nye redskaber certificeres i.h.t. den reviderede 2008 udgave.

DS/EN 1176: 2017 (1. udgave)	Beskrivelse:	Publiceringsdato:
Del 1:	Generelle Sikkerhedskrav: Legeredskaber og underlag	12. april 2008
Del 2	Gynger	23. marts 2009
Del 3:	Rutsjebaner	23. marts 2009
Del 4:	Svævebaner	23. marts 2009
Del 5:	Karuseller	22. april 2009
Del 6:	Vipper	13. maj 2009
Del 7:	Installation. Vedligehold og inspektion	4. december 2008
Del 10:	Fuldstændig lukkede legeredskaber	22 april 2009
Del 11:	Tredimensionelle klatretet	22. april 2009
DS/EN 1177	Stødabsorberende faldunderlag/Bestemmelse af faldhøjde	1. maj 2008

DS/EN 1176: 2017 (1. udgave)	Beskrivelse:	Publiceringsdato:
Del 1:	Generelle sikkerhedskrav: Legeredskaber og underlag	25. oktober 2023
Del 2:	Gynger	1. november 2019
Del 3:	Rutsjebaner	24. oktober 2017
Del 4:	Svævebaner	15. januar 2019
Del 5:	Karuseller	9. oktober 2019
Del 6:	Vipper	15. januar 2019
Del 7:	Installation, vedligehold, inspektion	14. april 2020
Del 10:	Fuldstændigt lukkede legeredskaber	22. april 2009
Del 11:	Tredimensionelle klatretet	26. august 2014
DS/EN 1177	Stødabsorberende faldunderlag/bestemmelse af faldhøjde	15. januar 2019

Supplerende information:

Medmindre andet er anført, er redskaberne ikke mærket i henhold til DS/EN 1176-1 pkt. 7. Derfor er det ikke muligt på denne baggrund at bestemme redskabernes oprindelse og fremstillingsår. Det er heller ikke muligt at afgøre hvor niveau 0 er (Nedgravningsdybden).

Inspektionen gennemføres derfor ud fra det registrerede.

Medmindre andet er anført i rapporten, er der ikke modtaget skriftlige oplysninger om installation, vedligehold og inspektion jfr. DS/EN 1176-1 pkt. 6.

Ved inspektionen er benyttet testværktøjer, som anvist i DS/EN 1176-1.

(Medmindre andet anføres, er faldunderlagets stødabsorberende egenskaber er ikke testet, men vurderet visuelt)

Definitioner / Ordforklaringer:

Definitioner: DS/EN 1176:1 pkt. 3.7

Faldrum:

Rum i, på eller rundt omkring et redskab, der optages af en bruger, som falder ned fra en højere liggende del af redskabet (se DS/EN 1176:1 Fig.1)

Faldrummet begynder ved den fri faldhøjde. (se DS/EN 1176:1 Pkt.3.7 Faldrum)

Der må ikke være genstande i faldrummet, som kan forvolde skade på brugeren, hvis de rammes fra en faldhøjde på mere end 60 cm. (tidl. Note 1)

(se DS/EN 1176:1 pkt. 4.2.8.4 Beskyttelse af brugere i faldrummet)

Hovedklemfælder:

Åbning imellem 8,9 cm og 23 cm, hvis underste kant er mere end 60 cm over terræn/ståflade. En sådan åbning kan udgøre en risiko, idet brugerens ben og krop kan passere, mens hovedet ikke kan. Åbningerne testes i.h.t. DS/EN 1176: 1 Annex D.2.1 med prøvedorn C svarende til barnets krop og prøvedorn D som svarer til barnets hoved.

(se DS/EN 1176:1 pkt. 4.2.7.2 Fastklemning af hoved og hals)

Snorefang:

Åbninger, vinkler som kan udgøre en risiko for at f.eks. hættesnore, kan hænge fast mens resten af kroppen er i bevægelse.

(se DS/EN 1176:1 pkt. 4.2.7.3 Fastklemning af tøj)

Fingerklemfælde:

Åbninger på mellem 8 og 25 mm, placeret i ”frirummet” (tvungne bevægelser) eller åbninger i ”faldrummet” og hvis nederste kant er mere end 100 cm over niveau/ståflade.

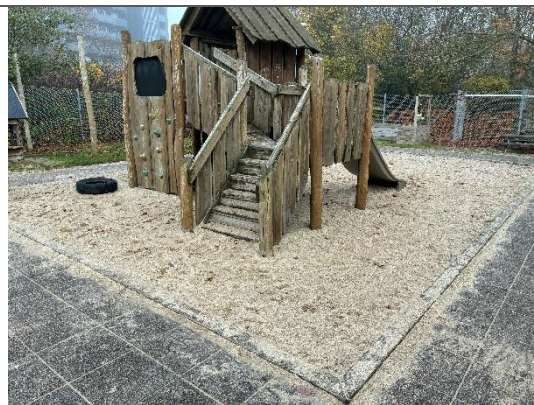
Her er risiko for at brugeren kan få fingrene i klemme.

(se DS/EN 1176:1 pkt. 4.2.7.6 Fastklemning af fingre)

Oversigt over redskaberne



Redskab: Klatretårn med rutsjebane
Årgang: 2014
Producent: Leika
Er redskabet mærket: Ja
Er der registreret fejl/mangler: Ja



Redskab: Sandkasse
Årgang:
Producent:
Er redskabet mærket: Nej
Er der registreret fejl/mangler: Nej



Redskab: Legehus
Årgang:
Producent:
Er redskabet mærket: Nej
Er der registreret fejl/mangler: Ja



Redskab: Solsjelsstolper
Årgang:
Producent:
Er redskabet mærket: Nej
Er der registreret fejl/mangler: Nej



Redskab: Dæk leg
Årgang:
Producent:
Er redskabet mærket: Nej
Er der registreret fejl/mangler: Nej



Redskab: Redegynte
Årgang: 2014
Producent: Leika
Er redskabet mærket: Ja
Er der registreret fejl/mangler: Ja

Oversigt over redskaberne



Redskab: Legehus
Årgang: 2014
Producent: Leika
Er redskabet mærket: Ja
Er der registreret fejl/mangler: Ja



Redskab: Solsejlsstolper
Årgang:
Producent:
Er redskabet mærket: Nej
Er der registreret fejl/mangler: Nej



Redskab: Sandbord
Årgang:
Producent:
Er redskabet mærket: Nej
Er der registreret fejl/mangler: Ja



Redskab: Sandkasse
Årgang:
Producent:
Er redskabet mærket: Nej
Er der registreret fejl/mangler: Nej



Redskab: Legehus
Årgang:
Producent:
Er redskabet mærket: Nej
Er der registreret fejl/mangler: Ja



Redskab: Boldbane
Ikke omfattet af DS/EN 1176

Beskrivelse af de redskaber som er inspiceret på legepladsen:

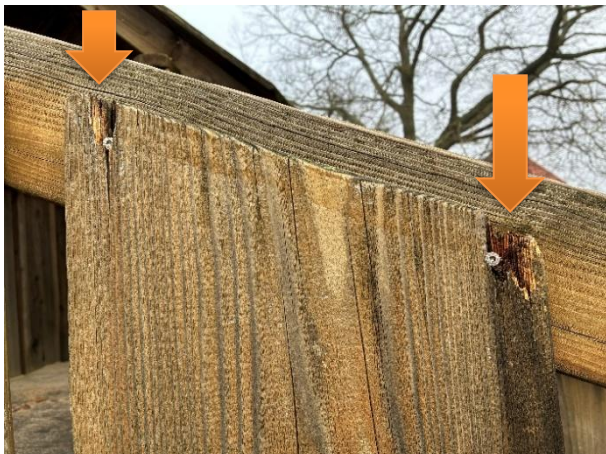
Foto 1



Redskabet er inspiceret i.h.t. følgende:

DS/EN 1176 del 1 Generelle krav	x
DS/EN 1176 del 2 Gynger	
DS/EN 1176 del 3 Rutsjebaner	x
DS/EN 1176 del 4 Svævebaner	
DS/EN 1176 del 5 Karruseller	
DS/EN 1176 del 6 Vipper	
DS/EN 1176 del 7 Insp. og Vedligehold	x
DS/EN 1176 del 10 Lukkede systemer	
DS/EN 1176 del 11 3-D Klatretræ	
DS/EN 1177 Stødabsorberende underlag	x
DS 1500 Naturlegeredskaber	
Relevant DS/EN på installationstidspunktet	

Foto 2



DS/EN 1176-7 punkt 7.2 c)

Korrigerende vedligeholdelse

Korrigerende vedligeholdelse bør omfatte foranstaltninger til afhjælpning af defekter eller til genetablering af det nødvendige sikkerhedsniveau for legepladsen, herunder legepladsredskaberne og – underlagene. Sådanne foranstaltninger kan omfatte:

Udskiftning af slide eller defekte dele

Begyndende råd

Foto 3



DS/EN 1176-7 punkt 7.1 b)

Rutinemæssig vedligeholdelse

Den rutinemæssige vedligeholdelse af legepladsredskaber og -underlag skal bestå af forebyggende foranstaltninger til at opretholde sikkerhedsniveauet for disse redskaber. Sådanne foranstaltninger bør omfatte:

Vedligeholdelse af redskabernes overfladefinish

Foto 4



DS/EN 1176-1 punkt 4.2.1

Generelt

Alle dele af legepladsredskaber bør udformes således, at der ikke samler sig vand i dem, medmindre de er konstrueret til leg med vand

Forebyggelse mod råd

Foto 5



DS/EN 1176-1 punkt 4.2.5

Redskabers finish

Der må ikke være nogen udstikkende søm, wireafslutninger eller spidse eller skarpkantede komponenter

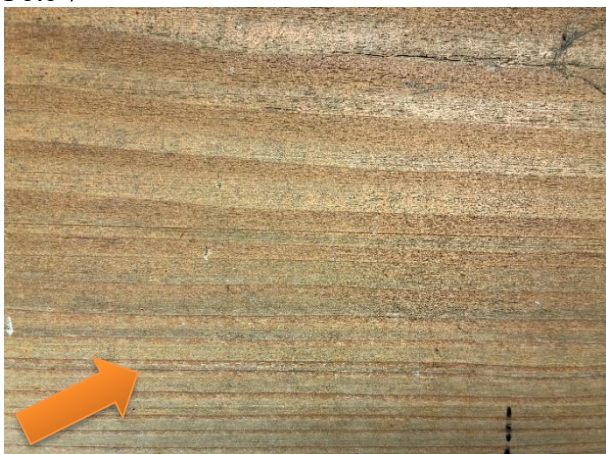
Foto 6



Redskabet er inspiceret i.h.t. følgende:

DS/EN 1176 del 1 Generelle krav	x
DS/EN 1176 del 2 Gynger	
DS/EN 1176 del 3 Rutsjebaner	
DS/EN 1176 del 4 Svævebaner	
DS/EN 1176 del 5 Karruseller	
DS/EN 1176 del 6 Vipper	
DS/EN 1176 del 7 Insp. og Vedligehold	x
DS/EN 1176 del 10 Lukkede systemer	
DS/EN 1176 del 11 3-D Klatretræ	
DS/EN 1177 Stødabsorberende underlag	
DS 1500 Naturlegeredskaber	
Relevant DS/EN på installationstidspunktet	

Foto 7



DS/EN 1176-1 punkt 7.1

Identifikation af redskaber

Redskabet skal mærkes tydeligt og holdbart og med mindst følgende oplysninger, der skal være synlige fra jordniveau:

- a) Producentens eller den autoriserede repræsentants navn og adresse
- b) Redskabets identifikation og fremstillingsår
- c) Denne Europæiske Standard nummer og udgivelsesår

Foto 8



DS/EN 1176-7 punkt 7.1 b)

Rutinemæssig vedligeholdelse

Den rutinemæssige vedligeholdelse af legepladsredskaber og -underlag skal bestå af forebyggende foranstaltninger til at opretholde sikkerhedsniveauet for disse redskaber. Sådanne foranstaltninger bør omfatte:

Vedligeholdelse af redskabernes overfladefinish

Foto 9



Redskabet er inspiceret i.h.t. følgende:

DS/EN 1176 del 1 Generelle krav	x
DS/EN 1176 del 2 Gynger	
DS/EN 1176 del 3 Rutsjebaner	
DS/EN 1176 del 4 Svævebaner	
DS/EN 1176 del 5 Karruseller	
DS/EN 1176 del 6 Vipper	
DS/EN 1176 del 7 Insp. og Vedligehold	x
DS/EN 1176 del 10 Lukkede systemer	
DS/EN 1176 del 11 3-D Klatretræ	
DS/EN 1177 Stødabsorberende underlag	x
DS 1500 Naturlegeredskaber	
Relevant DS/EN på installationstidspunktet	

Foto 10



DS/EN 1176-7 punkt 7.1 c)

Rutinemæssig vedligeholdelse

Den rutinemæssige vedligeholdelse af legepladsredskaber og -underlag skal bestå af forebyggende foranstaltninger til at opretholde sikkerhedsniveauet for disse redskaber. Sådanne foranstaltninger bør omfatte:

Vedligeholdelse af støddæmpende underlag

Foto 11



DS/EN 1176-2 punkt 4.2

Frihøjde

For gruppegyngesæder skal mindste frihøjde i hvileposition være 400 mm

Mål til 300 mm

Foto 12



Redskabet er inspiceret i.h.t. følgende:

DS/EN 1176 del 1 Generelle krav	x
DS/EN 1176 del 2 Gynger	
DS/EN 1176 del 3 Rutsjebaner	
DS/EN 1176 del 4 Svævebaner	
DS/EN 1176 del 5 Karruseller	
DS/EN 1176 del 6 Vipper	
DS/EN 1176 del 7 Insp. og Vedligehold	x
DS/EN 1176 del 10 Lukkede systemer	
DS/EN 1176 del 11 3-D Klatretet	
DS/EN 1177 Stødabsorberende underlag	
DS 1500 Naturlegeredskaber	
Relevant DS/EN på installationstidspunktet	

Foto 13



DS/EN 1176-7 punkt 7.2 c)

Korrigerende vedligeholdelse

Korrigerende vedligeholdelse bør omfatte foranstaltninger til afhjælpning af defekter eller til genetablering af det nødvendige sikkerhedsniveau for legepladsen, herunder legepladsredskaberne og – underlagene. Sådanne foranstaltninger kan omfatte:

Udskiftning af slidte eller defekte dele

Begyndende råd

Foto 14



Redskabet er inspiceret i.h.t. følgende:

DS/EN 1176 del 1 Generelle krav	X
DS/EN 1176 del 2 Gynger	
DS/EN 1176 del 3 Rutsjebaner	
DS/EN 1176 del 4 Svævebaner	
DS/EN 1176 del 5 Karruseller	
DS/EN 1176 del 6 Vipper	
DS/EN 1176 del 7 Insp. og Vedligehold	X
DS/EN 1176 del 10 Lukkede systemer	
DS/EN 1176 del 11 3-D Klatrenet	
DS/EN 1177 Stødabsorberende underlag	
DS 1500 Naturlegeredskaber	
Relevant DS/EN på installationstidspunktet	

Foto 15



DS/EN 1176-1 punkt 7.1

Identifikation af redskaber

Redskabet skal mærkes tydeligt og holdbart og med mindst følgende oplysninger, der skal være synlige fra jordniveau:

- d) Producentens eller den autoriserede repræsentants navn og adresse
- e) Redskabets identifikation og fremstillingsår
- f) Denne Europæiske Standard nummer og udgivelsesår

Foto 16



Redskabet er inspiceret i.h.t. følgende:

DS/EN 1176 del 1 Generelle krav	x
DS/EN 1176 del 2 Gynger	
DS/EN 1176 del 3 Rutsjebaner	
DS/EN 1176 del 4 Svævebaner	
DS/EN 1176 del 5 Karruseller	
DS/EN 1176 del 6 Vipper	
DS/EN 1176 del 7 Insp. og Vedligehold	x
DS/EN 1176 del 10 Lukkede systemer	
DS/EN 1176 del 11 3-D Klatre-net	
DS/EN 1177 Stødabsorberende underlag	
DS 1500 Naturlegeredskaber	
Relevant DS/EN på installationstidspunktet	

Foto 17



DS/EN 1176-7 punkt 7.2 c)

Korrigerende vedligeholdelse

Korrigerende vedligeholdelse bør omfatte foranstaltninger til afhjælpning af defekter eller til genetablering af det nødvendige sikkerhedsniveau for legepladsen, herunder legepladsredskaberne og – underlagene. Sådanne foranstaltninger kan omfatte:

Udskiftning af slidte eller defekte dele

Begyndende råd

Foto 18



DS/EN 1176-1 punkt 7.1

Identifikation af redskaber

Redskabet skal mærkes tydeligt og holdbart og med mindst følgende oplysninger, der skal være synlige fra jordniveau:

- a) Producentens eller den autoriserede repræsentants navn og adresse
- b) Redskabets identifikation og fremstillingsår
- c) Denne Europæiske Standard nummer og udgivelsesår

Foto 19



DS/EN 1176-1 punkt 4.2.5

Redskabers finish

Der må ikke være nogen udstikkende søm, wireafslutninger eller spidse eller skarpkantede komponenter

Foto 20



DS/EN 1176-7 punkt 7.1 b)

Rutinemæssig vedligeholdelse

Den rutinemæssige vedligeholdelse af legepladsredsker og -underlag skal bestå af forebyggende foranstaltninger til at opretholde sikkerhedsniveauet for disse redskaber. Sådanne foranstaltninger bør omfatte:

Vedligeholdelse af redskabernes overfladefinish